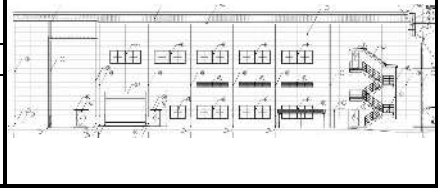


CASBEE[®]さいたま2016年版 | 評価結果 |

■ 使用評価マニュアル: CASBEEさいたま2016年版

■ 使用評価ソフト: CASBEEさいたま2016ver.2.0

1-1 建物概要		1-2 外観	
建物名称	小保シャッター工業株式会社 さいたま工場 建て替え工事	階数	地上2F
建設地	埼玉県さいたま市中央区下落合七丁目 635-1,635-7,646-1	構造	S造
用途地域	準工業地域、防火地域指定なし	平均居住人員	10人
地域区分	6地域	年間使用時間	2,600時間/年(想定値)
建物用途	工場	評価の段階	実施設計段階評価
竣工年	2025年12月 予定	評価の実施日	2023年8月22日
敷地面積	5,670 m ²	作成者	株式会社大栄建築事務所
建築面積	1,117 m ²	確認日	2023年8月22日
延床面積	2,165 m ²	確認者	株式会社大栄建築事務所



2-1 建築物の環境効率(BEEランク&チャート)

BEE = 1.2

S: ★★★★★ A: ★★★★★ B+: ★★★★★ B: ★★★★★ C: ★★★★★

2-2 ライフサイクルCO₂(温暖化影響チャート)

標準計算

① 参照値 ② 建築物の取組み ③ 上記+②以外のオンサイト手法 ④ 上記+

このグラフは、LR3中の「地球温暖化への配慮」の内容を、一般的な建物(参照値)と比べたライフサイクルCO₂排出量の目安で示したものです。

2-3 大項目の評価(レーダーチャート)

2-4 中項目の評価(バーチャート)

Q 環境品質

Q1 室内環境

Q1のスコア= 0.0

音環境	N.A.
温熱環境	N.A.
光・視環境	N.A.
空気質環境	N.A.

Q2 サービス性能

Q2のスコア= 3.6

機能性	N.A.
耐用性	3.1
対応性	4.2

Q3 室外環境(敷地内)

Q3のスコア= 2.7

生物環境	2.0
まちなみ	3.0
地域性	3.0

LR 環境負荷低減性

LR1 エネルギー

LR1のスコア= 0.0

建物外皮の熱負荷	N.A.
自然エネルギー	N.A.
設備システ	N.A.
効率的	N.A.

LR2 資源・マテリアル

LR2のスコア= 3.4

水資源	3.4
非再生材料の使用削減	3.4
汚染物質回避	3.3

LR3 敷地外環境

LR3のスコア= 3.3

地球温暖化への配慮	N.A.
地域環境への配慮	3.4
周辺環境への配慮	3.0

3 設計上の配慮事項		
総合 機械製作工場の敷地内建て替え事業である。準工業地域ながら宅地化の進行もあり、計画敷地に住宅が近接しているため、居住環境への影響は極力小さくしている。建物高さは事業に必要な最小限として、近隣の眺望の影響を抑制している。建物を敷地南側に寄せる配置として、日照影響が増加しないように配慮している。敷地出入口幅を広く計画し視認性を確保することで、車両の出入り時の安全性に配慮している。		その他
Q1 室内環境	Q2 サービス性能 階高を高く設定し、壁長さ比率を小さくすることにより空間にゆとりをもたせている。	Q3 室外環境(敷地内)
LR1 エネルギー	LR2 資源・マテリアル ノンフロン断熱材を採用するなど汚染物質含有材料の使用を回避している。	LR3 敷地外環境 燃焼設備を使用しないなど、大気汚染の防止に努めている。

■ CASBEE: Comprehensive Assessment System for Built Environment Efficiency (建築環境総合性能評価システム)
 ■ Q: Quality (建築物の環境品質)、L: Load (建築物の環境負荷)、LR: Load Reduction (建築物の環境負荷低減性)、BEE: Built Environment Efficiency (建築物の環境効率)
 ■ 「ライフサイクルCO₂」とは、建築物の部材生産・建設から運用、改修、解体廃棄に至る一生の間の二酸化炭素排出量を、建築物の寿命年数で除した年間二酸化炭素排出量のこと
 ■ 評価対象のライフサイクルCO₂排出量は、Q2、LR1、LR2中の建築物の寿命、省エネルギー、省資源などの項目の評価結果から自動的に算出される
 ■ LCCO₂の算定条件等については、「LCCO₂算定条件シート」を参照されたい

CASBEEさいたま2016年版
 小俣シャッター工業株式会社 さいたま工場 建て替え工事

■使用評価マニュアル CASBEEさいたま2016年版
 ■評価ソフト: CASBEEさいたま2016ver.2.0

欄に数値またはコメントを記入

スコアシート		実施設計段階							
配慮項目	環境配慮設計の概要記入欄	評価点	重み係数	評価点	重み係数	全体			
Q 建築物の環境品質									3.1
Q1 室内環境									
1 音環境									
1.1 室内騒音レベル									
1.2 遮音									
1 開口部遮音性能									
2 界壁遮音性能									
3 界床遮音性能(軽量衝撃源)									
4 界床遮音性能(重量衝撃源)									
1.3 吸音									
2 温熱環境									
2.1 室温制御									
1 室温									
2 外皮性能									
3 ゾーン別制御性									
2.2 湿度制御									
2.3 空調方式									
3 光・視環境									
3.1 昼光利用									
1 昼光率									
2 方位別開口									
3 昼光利用設備									
3.2 グレア対策									
1 昼光制御									
3.3 照度									
3.4 照明制御									
4 空気質環境									
4.1 発生源対策									
1 化学汚染物質									
4.2 換気									
1 換気量									
2 自然換気性能									
3 取り入れ外気への配慮									
4.3 運用管理									
1 CO ₂ の監視									
2 喫煙の制御									
Q2 サービス性能			0.43						3.6
1 機能性									
1.1 機能性・使いやすさ									
1 広さ・収納性									
2 高度情報通信設備対応									
3 バリアフリー計画									
1.2 心理性・快適性									
1 広さ感・景観									
2 リフレッシュスペース									
3 内装計画									
1.3 維持管理									
1 維持管理に配慮した設計									
2 維持管理用機能の確保									
2 耐用性・信頼性		3.1	0.50						3.1
2.1 耐震・免震・制震・制振		3.0	0.50						
1 耐震性(建物のこわれにくさ)		3.0	0.80						
2 免震・制震・制振性能		3.0	0.20						
2.2 部品・部材の耐用年数		3.4	0.30						
1 躯体材料の耐用年数		3.0	0.20						
2 外壁仕上げ材の補修必要間隔		2.0	0.20						
3 主要内装仕上げ材の更新必要間隔	天井:ガルバ鋼板:40年、壁:ALC現し:40年、床:RC:65年	5.0	0.10						
4 空調換気ダクトの更新必要間隔		3.0	0.10						
5 空調・給排水配管の更新必要間隔	給水管VLP(B)、排水管VP(B)、Eは不使用	5.0	0.20						
6 主要設備機器の更新必要間隔		3.0	0.20						
2.4 信頼性		3.0	0.20						
1 空調・換気設備		3.0	0.20						
2 給排水・衛生設備		3.0	0.20						
3 電気設備		3.0	0.20						
4 機械・配管支持方法		3.0	0.20						
5 通信・情報設備		3.0	0.20						

3 対応性・更新性			4.2	0.50	-	-	4.2
3.1 空間のゆとり			4.6	0.30	-	-	
1	階高のゆとり	階高3.9m以上	5.0	0.60	-	-	
2	空間の形状・自由さ	0.1≦[壁長さ比率]<0.3	4.0	0.40	-	-	
3.2 荷重のゆとり			5.0	0.30	-	-	
積載荷重:4500N/㎡以上							
3.3 設備の更新性			3.4	0.40	-	-	
1	空調配管の更新性		3.0	0.20	-	-	
2	給排水管の更新性		3.0	0.20	-	-	
3	電気配線の更新性	ケーブルラックにより仕上材を痛めずに更新・修繕	5.0	0.10	-	-	
4	通信配線の更新性	ケーブルラックにより仕上材を痛めずに更新・修繕	5.0	0.10	-	-	
5	設備機器の更新性		3.0	0.20	-	-	
6	バックアップスペースの確保		3.0	0.20	-	-	
Q3 室外環境(敷地内)			-	0.57	-	-	2.7
1 生物環境の保全と創出			2.0	0.30	-	-	2.0
2 まちなみ・景観への配慮			3.0	0.40	-	-	3.0
3 地域性・アメニティへの配慮			3.0	0.30	-	-	3.0
3.1 地域性への配慮、快適性の向上			3.0	0.50	-	-	
3.2 敷地内温熱環境の向上			3.0	0.50	-	-	
LR 建築物の環境負荷低減性			-	-	-	-	3.3
LR1 エネルギー			-	-	-	-	-
1 建物外皮の熱負荷抑制			-	-	-	-	-
2 自然エネルギー利用			-	-	-	-	-
3 設備システムの高効率化			[BEI][BEIm] = -	-	-	-	-
4 効率的運用			-	-	-	-	-
集合住宅以外の評価			-	-	-	-	-
4.1	モニタリング		-	-	-	-	-
4.2	運用管理体制		-	-	-	-	-
集合住宅の評価			-	-	-	-	-
4.1	モニタリング		-	-	-	-	-
4.2	運用管理体制		-	-	-	-	-
LR2 資源・マテリアル			-	0.50	-	-	3.4
1 水資源保護			3.4	0.20	-	-	3.4
1.1 節水			4.0	0.40	-	-	
節水コマなどに加えて、節水型便器の採用							
1.2 雨水利用・雑排水等の利用			3.0	0.60	-	-	
1	雨水利用システム導入の有無		3.0	0.70	-	-	
2	雑排水等利用システム導入の有無		3.0	0.30	-	-	
2 非再生性資源の使用量削減			3.4	0.60	-	-	3.4
2.1 材料使用量の削減			3.0	0.11	-	-	
2.2 既存建築躯体等の継続使用			3.0	0.22	-	-	
2.3 躯体材料におけるリサイクル材の使用			3.0	0.22	-	-	
2.4 躯体材料以外におけるリサイクル材の使用			3.0	0.22	-	-	
スタイロフォーム断熱材:1F床下							
2.5 持続可能な森林から産出された木材			-	-	-	-	
2.6 部材の再利用可能性向上への取組み			5.0	0.22	-	-	
躯体+LGS+仕上とし、躯体と仕上材が容易に分別可能、取外し可能							
3 汚染物質含有材料の使用回避			3.3	0.20	-	-	3.3
3.1 有害物質を含まない材料の使用			3.0	0.30	-	-	
3.2 フロン・ハロンの回避			3.5	0.70	-	-	
1	消火剤		-	-	-	-	
2	発泡剤(断熱材等)	発泡断熱材はノンフロン製品を採用	4.0	0.50	-	-	
3	冷媒		3.0	0.50	-	-	
LR3 敷地外環境			-	0.50	-	-	3.2
1 地球温暖化への配慮			-	-	-	-	-
2 地域環境への配慮			3.4	0.50	-	-	3.4
2.1 大気汚染防止			5.0	0.25	-	-	
燃焼設備を使用していない							
2.2 温熱環境悪化の改善			3.0	0.50	-	-	
2.3 地域インフラへの負荷抑制			2.7	0.25	-	-	
1	雨水排水負荷低減		3.0	0.25	-	-	
2	汚水処理負荷抑制		3.0	0.25	-	-	
3	交通負荷抑制	適切な量の駐輪場・駐車場を確保、複数出入口を設け、周辺道路の渋滞を緩和している	4.0	0.25	-	-	
4	廃棄物処理負荷抑制		1.0	0.25	-	-	
3 周辺環境への配慮			3.0	0.50	-	-	3.0
3.1 騒音・振動・悪臭の防止			3.0	0.40	-	-	
1	騒音		3.0	1.00	-	-	
2	振動		-	-	-	-	
3	悪臭		-	-	-	-	
3.2 風害、砂塵、日照阻害の抑制			3.0	0.40	-	-	
1	風害の抑制		3.0	0.70	-	-	
2	砂塵の抑制		-	-	-	-	
3	日照阻害の抑制		3.0	0.30	-	-	
3.3 光害の抑制			3.0	0.20	-	-	
1	屋外照明及び屋内照明のうち外に漏れる光への対策		3.0	0.70	-	-	
2	壁光の建物外壁による反射光(グレア)への対策		3.0	0.30	-	-	